

Dell™ Latitude ON™ Flash fjärrhantering IT Administratörsguide

[Översikt](#)

[Skriva XML konfigurationsfiler](#)

[Förbereda SFX \(Självextraherande\) filer för programsändning](#)

[Uppgradera Latitude ON™ Flash till klienter fjärrstyrt](#)

[Referens A: XML Schema för Latitude ON™ Flash](#)



NOTE: Latitude ON och Precision ON används omväxlande beroende på systemet. I detta document använder vi termet *Latitude ON* som referens till både *Latitude ON* och *Precision ON* funktionerna.

Information in this document is subject to change without notice.

© 2009 Dell Inc. All rights reserved. Printed in the U.S.A.

Trademarks used in this text: *Dell*, the *DELL* logo, *Dell Precision*, and *Latitude ON* are trademarks of Dell Inc.; *Microsoft* and *Windows* are either registered trademarks or trademarks of Microsoft Corporation in the United States and/or other countries.

Splashtop and the *Splashtop* logo are registered trademarks of DeviceVM, Inc., in the U.S. and elsewhere.

Other trademarks and trade names may be used in this document to refer to either the entities claiming the marks and names or their products. Dell Inc. disclaims any proprietary interest in trademarks and trade names other than its own.

For additional regulatory information, see the Regulatory Compliance Homepage on www.dell.com at the following location: www.dell.com/regulatory_compliance.

For a list of included third-party software, please view the Credits file at <http://www.splashtop.com/dellcommercial/cm/credits.html>.

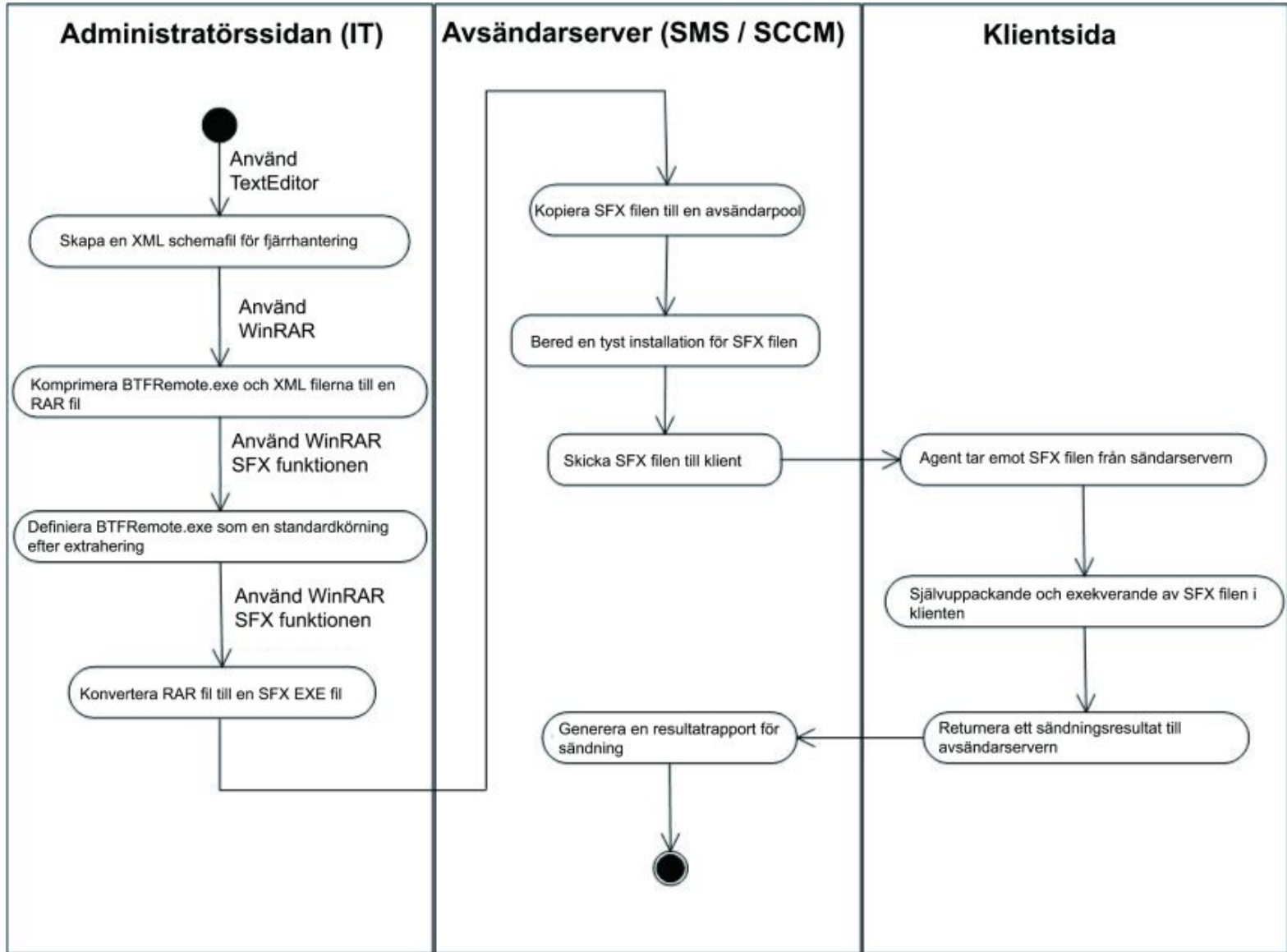
Initial release: October 2009

Översikt

Detta dokument ger information om följande Latitude ON Flash fjärrhanteringsfunktioner:

- Kräva Latitude ON Flash uppdateringar till användarna
- Framtvinga regelbundna lösenordsuppdateringar
- Välja önskade konfigurationsinställningar


Den generella processen för fjärrkonfigurering av inställningarna för ditt Latitude ON Flash visas nedan.



[Tillbaka till innehållssidan](#)

Skriva XML konfigurationsfiler

Latitude ON Flash låter dig fjärrstyrt konfigurera inställningarna med XML. Detta avsnitt av dokumentet ger några exempel på XML-koder för fjärrkonfiguration.

 **NOTERA:** Du måste skriva XML kommandona med en textredigerare innan du börjar konfigurera Latitude ON Flash.

ChangeAllUserPassword.xml

Följande kod låter dig se till att alla användare ändrar deras lösenord vid första inloggningen efter att fjärrinställningarna skickats:

```
<?xml version="1.0" encoding="utf-8"?>
<cmdstore xmlns:xsi="http://www.w3.org/2001/XMLSchema-instance"
xsi:noNamespaceSchemaLocation=" DVMRemoteCmd.xsd">
  <cmd>
    <allUser action="changeUser"></allUser>
  </cmd>
</cmdstore>
```

ChangeUserPassword.xml

Följande kod tillåter att en specifik användare ändrar sitt lösenord:

```
<?xml version="1.0" encoding="utf-8"?>
<cmdstore xmlns:xsi="http://www.w3.org/2001/XMLSchema-instance"
xsi:noNamespaceSchemaLocation=" DVMRemoteCmd.xsd">
  <cmd>
    <allUser action="changeUser"></allUser>
  </cmd>
</cmdstore>
```

Om meddelandet `<singleUser action="changePassword" user="User">` ovan ändras till `<singleUser action="changePassword" user="User1">`, kommer användaren av **User1** kontot att uppmanas att ändra lösenordet vid nästa inloggning i systemet.

DeleteAllUsers.xml

Följande kod raderar alla användare (förutom standardanvändaren):

```
<?xml version="1.0" encoding="utf-8"?>
<cmdstore xmlns:xsi="http://www.w3.org/2001/XMLSchema-instance" xsi:noNamespaceSchemaLocation="
DVMRemoteCmd.xsd">
  <cmd>
  </cmd>

</cmdstore>
  </cmd>

  <allUser action="deleteUser"></allUser>
```

DeleteUser.xml

Följande kod raderar en specifik användares konto (användare):

```
<?xml version="1.0" encoding="utf-8"?>
<cmdstore xmlns:xsi="http://www.w3.org/2001/XMLSchema-instance"
xsi:noNamespaceSchemaLocation=" DVMRemoteCmd.xsd">
  <cmd>
    <singleUser action="deleteUser" user="User"></singleUser>
  </cmd>
</cmdstore>
```

I ovanstående exempel raderar raden `<singleUser action="deleteUser" user="User"></singleUser>` användarkontot **User**. För att radera ett annat användarkonto ersätt **User** med användarkontot som ska raderas.

ConfigBattery.xml

Följande kod låter dig konfigurera energiinställningarna:

```
<?xml version="1.0" encoding="utf-8"?>
<cmdstore xmlns:xsi="http://www.w3.org/2001/XMLSchema-instance"
xsi:noNamespaceSchemaLocation=" DVMRemoteCmd.xsd">
  <cmd>
    <configPassword interval="10"></configPassword>
  </cmd>
  <cmd>
    <configPower>
      <battery backlight="1" poweroff="5"></battery>
      <acpower backlight="5" poweroff="10"></acpower>
    </configPower>
  </cmd>
</cmdstore>
```

I ovanstående exempel:

- Meddelandet `<configPassword interval="10">` ser till att användaren ändrar lösenordet var tionde dag.
- Meddelandet `<battery backlight="1" poweroff="5">` placerar Latitude ON Flash i viloläge om det inte förekommer någon aktivitet under mer än en minut (när datorn använder batterikraft) och framtvingar en avstängning efter fem minuter med inaktivitet.
- Meddelandet `<acpower backlight="5" poweroff="10">` försätter Latitude ON Flash i viloläge efter fem minuter av inaktivitet och stänger av efter tio minuter av inaktivitet, när datorn är strömansluten.

ConfigPassword.xml

Följande kod tillåter att en specifik användare ändrar hans/hennes lösenord:

```
<?xml version="1.0" encoding="utf-8"?>
<cmdstore xmlns:xsi="http://www.w3.org/2001/XMLSchema-instance"
xsi:noNamespaceSchemaLocation=" DVMRemoteCmd.xsd">
  <cmd>
    <configPassword interval="10"></configPassword>
  </cmd>
</cmdstore>
```

Meddelandet `<configPassword interval="10">` kommer att tvinga användaren att ändra sitt lösenord var tionde dag.

ResetAllUsers.xml

Följande kod låter dig återställa ursprungliga standarstatus för alla konton.

```
<?xml version="1.0" encoding="utf-8"?>
<cmdstore xmlns:xsi="http://www.w3.org/2001/XMLSchema-instance"
xsi:noNamespaceSchemaLocation=" DVMRemoteCmd.xsd">
  <cmd>
    <allUser action="resetUser"></allUser>
  </cmd>
</cmdstore>
```

ResetUser.xml

Följande kod låter dig återställa ursprungliga standarstatus för specifika konton.

```
<?xml version="1.0" encoding="utf-8"?>
<cmdstore xmlns:xsi="http://www.w3.org/2001/XMLSchema-instance"
xsi:noNamespaceSchemaLocation=" DVMRemoteCmd.xsd">
  <cmd>
    <singleUser action="resetUser" user="User"></singleUser>
  </cmd>
</cmdstore>
```

Om `<singleUser action="resetUser" user="User">` meddelandet ovan ändras till `<singleUser action="resetUser" user="abcd.efgh">`, kommer **abcd.efgh** kontot att återställas till dess ursprungliga standardstatus.

MultiCommands.xml

Du kan köra flera kommandon i en XML fil. Följande exempel visar att du kan återställa flera enskilda användare tillbaka till deras ursprungliga standardstatus och i samma fil kan du specificera att flera andra enskilda användare kommer att meddelas att de måste ändra sina lösenord.

```
<?xml version="1.0" encoding="utf-8"?>
<cmdstore xmlns:xsi="http://www.w3.org/2001/XMLSchema-instance"
xsi:noNamespaceSchemaLocation=" DVMRemoteCmd.xsd">
  <cmd>
    <singleUser action="resetUser" user="User1"></singleUser>
  </cmd>
  <cmd>
    <singleUser action="resetUser" user="User2"></singleUser>
  </cmd>
  <cmd>
    <singleUser action="changePassword" user="abcd.efgh"></singleUser>
  </cmd>
  <cmd>
    <singleUser action="changePassword" user="ijkl.mnop"></singleUser>
  </cmd>
</cmdstore>
```

I ovanstående exempel kommer the **"User1"** och **"User2"** kontot att återställas och **"abcd.efgh"** och **"ijkl.mnop"** konton kommer att meddelas att de måste ändra sina lösenord.

[Tillbaka till innehållssidan](#)

20091013a

20091002en

Förbereda SFX (Självextraherande) filer för programsändning

På grund av att varken Microsoft® Systems Management Server (SMS) eller Microsoft® System Center Configuration Manager (SCCM) kan skicka XML konfigurationsfilen, måste du packa de enskilda filerna BTFremote.exe, XML konfigurationsfile och XML Schemafil i en komprimerad fil med exempelvis WinRAR eller WinZip program.

Exemplet nedan listar stegen för att skapa ett självuppackande exekverbart SFX filprogram (.exe) med WinRAR. NOTERA: Det exakta användargränssnittet för WinRAR kan variera beroende på din version av WinRAR.

1. I **Filutforskar**fönstret, markera varje fil som ska inkluderas i SFX arkivet för att skickas. Exempelvis anta att du markerar filnamnen **BTFRemote.exe**, **ChangeAllUsersPassword.xml** och **DVMRemoteCmd.xsd**.
2. Högerklicka på gruppen med filer. I högerklickets popupmeny välj kommandot **Add to archive....**
3. En dialogruta öppnas vilken (bland flera andra alternativ) låter dig:
 - Ange ett filnamn (som standard används föräldramappens namn).
 - Välj RAR arkivformatet.
 - Välj önskat Arkiveringsalternativ.
4. Klicka på **OK** för att skapa **.rar** filen.
5. Dubbelklicka på den nyligen skapade **.rar** arkivfilen.
6. Klicka på **SFX** ikonen i verktygsfältet i **WinRAR** fönstret.
7. I dialogrutan som öppnas klicka på knappen **Advanced SFX options....**
8. I dialogrutan **Advanced SFX Options** välj knappen **Skapa i aktuell mapp**.
9. I fältet **Installera program/Kör efter uppackning** ange namnet på **.exe** filen (vilket i detta exempel ska bli **BTFRemote.exe**).
10. Klicka på **OK**. Du kommer sedan att se att **.exe** (självuppackande) filen har skapats. Använd denna fil i SMS eller SCCM server för att skicka Latitude ON Flash konfigurationsinställningar.



NOTERA: Det är viktigt att komma ihåg att SFX självuppackande **.exe** filen måste installeras som en *tyst installation*. Kommandot för att göra detta måste anges på **Kommandoradsfältet** i **Programegenskapers** dialogruta box. Den första delen av kommandot består av **.exe** kommandonamnet och följs av alternativen **/s /v"qn**. Så om exempelvis SFX filen du skapade namnges som **Dispatch.exe**, kommer kommandot för att skjuta fram det för en tyst installation att vara:

Dispatch.exe /s /v"qn

Uppgradera Latitude ON™ Flash till klienter fjärrstyrt

Systemadministratören kan uppdatera valda klienter eller alla klienter till en ny version av Latitude ON Flash fjärrstyrt och transparent till användarna. Detta kan göras med Microsoft® SMS (Systems Management Server) programleveranstjänst. Du måste ställa in uppgraderingen att köra i tysthet.

Vid uppgraderingen kan administratören välja att:

- Bevara alla användares specifika aktuella inställningar
- Bevara alla grundläggande konton med återställa användarinställningarna
- Radera alla konton och behandla uppgraderingen som en ny installation

Detta uppnås med följande kommandoradsparametrar. De önskade kommandona måste anges på **Kommandorads** fältet i *Programegenskapers* dialogruta (*Fliken* allmänt).

```
Setup.exe /s /v"qn MODE=X"  
där X är lägesnumret.
```

1. **MODE=1** är standardvärdet, om inget värde tilldelats. Denna kommandorad kommer att uppgraderas till en nyare version av Latitude ON Flash och kommer att bevara alla användardata.
2. **MODE=2** behåller alla befintliga konton och lösenord men alla andra användardata kommer att raderas när Latitude ON Flash uppdateras.
3. **MODE=3** raderar alla konton och hanterar Latitude ON Flash uppgraderingen som en ny installation.

[Tillbaka till innehållssidan](#)

Referens A: XML Schema för Latitude ON™ Flash

Följande tillhandahålls som referens.

DVM Remote Command XSD file (**DVMRemoteCMD.xsd**)

```
<?xml version="1.0" encoding="utf-8" ?>
<xs:schema elementFormDefault="qualified" xmlns:xs="http://www.w3.org/2001/XMLSchema">
  <xs:simpleType name="dvmCmd">
    <xs:restriction base="xs:string">
      <xs:enumeration value="deleteUser" />
      <xs:enumeration value="resetUser" />
      <xs:enumeration value="changePassword" />
    </xs:restriction>
  </xs:simpleType>
  <xs:complexType name="cmdType">
    <xs:choice>
      <xs:element name="singleUser">
        <xs:complexType>
          <xs:attribute name="action" type="dvmCmd" use="required" />
          <xs:attribute name="user" type="xs:string" use="required" />
        </xs:complexType>
      </xs:element>
      <xs:element name="allUser">
        <xs:complexType>
          <xs:attribute name="action" type="dvmCmd" use="required" />
        </xs:complexType>
      </xs:element>
      <xs:element name="configPassword">
        <xs:complexType>
          <xs:attribute name="interval" type="xs:unsignedInt" use="required" />
        </xs:complexType>
      </xs:element>
      <xs:element name="configPower">
        <xs:complexType>
          <xs:sequence>
            <xs:element minOccurs="1" maxOccurs="1" name="battery">
              <xs:complexType>
                <xs:attribute name="backlight" type="xs:unsignedInt" use="required" />
                <xs:attribute name="poweroff" type="xs:unsignedInt" use="required" />
              </xs:complexType>
            </xs:element>
            <xs:element minOccurs="1" maxOccurs="1" name="acpower">
              <xs:complexType>
                <xs:attribute name="backlight" type="xs:unsignedInt" use="required" />
                <xs:attribute name="poweroff" type="xs:unsignedInt" use="required" />
              </xs:complexType>
            </xs:element>
          </xs:sequence>
        </xs:complexType>
      </xs:element>
    </xs:choice>
  </xs:complexType>
  <xs:complexType name="cmdstoreType">
    <xs:sequence minOccurs="1" maxOccurs="unbounded">
      <xs:element name="cmd" type="cmdType" />
    </xs:sequence>
  </xs:complexType>
  <xs:element name="cmdstore" type="cmdstoreType" />
</xs:schema>
```


[Tillbaka till innehållssidan](#)

20091013a

20091002en